

AUDIT "LUMIÈRE"



PRÉAMBULE

Nous tenons tout d'abord à vous remercier de nous avoir sollicité pour votre projet. Nous espérons que ce travail vous apportera satisfaction.

Nous allons mettre en pratique des recommandations d'éclairages fondamentales, mais je vais aussi tenir compte de votre sensibilité et de l'atmosphère générale de votre lieu de travail.

VOUS PROPOSER

nos produits FARO dans les différentes salles, dans lesquelles une réelle plus-value est apportée en matière de :



QUALITÉ DE LUMIÈRE

UGR, IRC, Diminution des ombres portées



SÉCURITÉ

(EN 12-464, EN 62 471)



CONFORT VISUEL

Diminution des contrastes lumineux dans la zone de travail : concept FARO



PROGRAMMES LUMIÈRES ADAPTÉS

Types de temps, luminothérapie

DES CONCEPTS INNOVANTS, EXCLUSIFS FARO

tant au niveau de l'ergonomie que de l'approche globale de la lumière pour les salles de soins (Concept Exclusif de lumières connectées FARO).

Dans ce travail, je préconiserai des valeurs de luminances en fonction des pièces, des règles de luminances relatives à la norme EN 12-464-1.

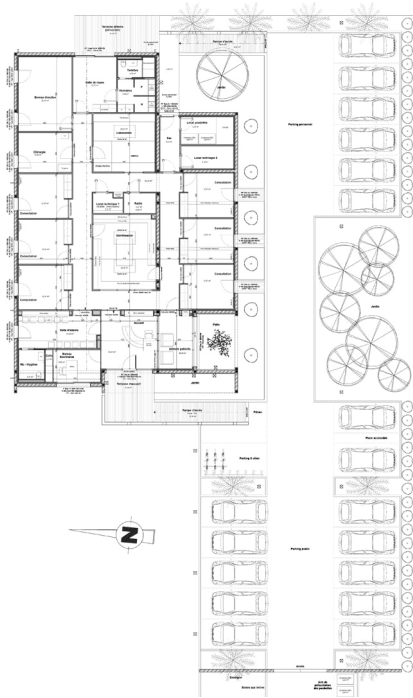
Nous apporterons toutefois des nuances de par notre expérience et l'évolution des besoins en luminance que nous observons chez FARO.

Les valeurs de réflexion des surfaces, les couleurs des murs, seront également des points abordés et qui feront partie intégrante de cette étude.

André-Pierre MIR



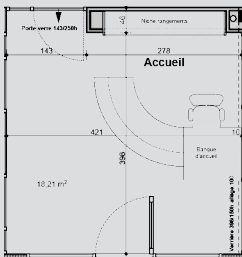
FARO FRANCE



SOMMAIRE

- 03** Accueil et salle d'attente
- 06** Couloirs et zones de circulation
- 07** Salles de soins
- 12** Salle de travail et imagerie
- 16** Locaux techniques
- 18** Aile «Est»
- 22** Règles fondamentales d'éclairage





ZONE D'ACCUEIL

Superficie pièce : 18.21 m²
Lux conseillé zone : 400



CONSEILS "LUMIERE" TARO

SPOTS ENCASTRABLES



Lumens	610
Température de couleur	4 000 K
IRC	80 mini
Quantité nécessaire	12 spots

Suggestion du maillage des points lumineux page 23

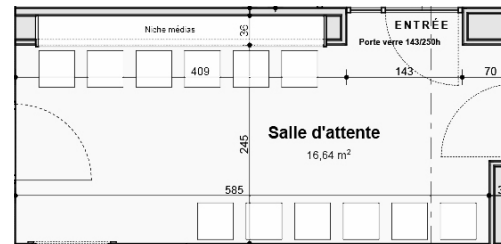
ECLAIRAGE SUSPENDU

Au dessus de la borne d'accueil.
Cela améliorera la concentration des opérateurs, leur confort visuel et apportera un design approprié.

Nous préconisons par poste de travail une suspension par poste de travail dans la borne d'accueil



Lumens	E 27 A++
Température de couleur	600 à 750 selon hauteur
Quantité nécessaire	4 000 K



SALLE D'ATTENTE

Superficie pièce : 16.64 m²
Lux conseillé zone : 200



CONSEILS "LUMIERE" TARO

SPOTS ENCASTRÉS ORIENTABLES

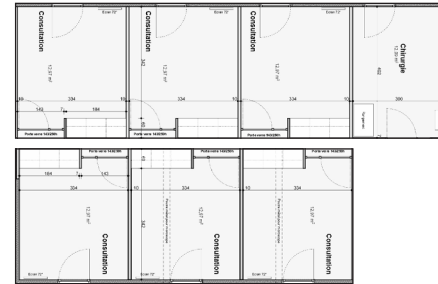


Dans cette salle, nous préconisons une lumière légèrement chaude. C'est une température de couleur que l'on retrouve dans des espaces chaleureux. Ce n'est pas jaune en terme de rendu des couleurs, mais c'est une parfaite cohérence avec le hall d'accueil.

Les spots orientables peuvent être dirigés vers les sièges pour une meilleure focalisation.

Concernant l'esthétique, sachez qu'il existe également des spots en alu brossé, qui donnent une personnalité au plafond.

Lumens	610
Température de couleur	3 500 K
IRC	80 mini
Quantité nécessaire	8 spots



SALLES DE SOINS

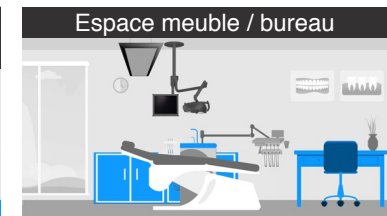
Superficie pièce : 12.97 m²
Lux conseillé zone : 500

LE SAVIEZ-VOUS ?

Le praticien passe en moyenne 2 500 heures par an dans la salle de soins

La salle de soins est un espace pour lequel il faut apporter une attention particulière.

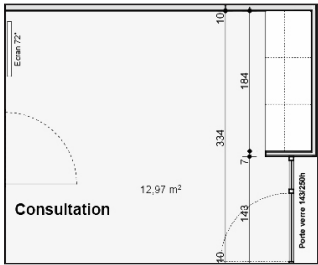
Afin de proposer un environnement adapté, il faut prendre en compte différents paramètres et différentes zones.



OBJECTIFS "LUMIERE" FARO

[voir pages suivantes](#)

- 1 Equilibre parfait dans les températures de couleur
- 2 Eviter les contrastes lumineux trop importants
- 3 Eviter les zones d'ombres dans la pièce
- 4 Favoriser un environnement stimulant pour l'organisme



SALLES DE SOINS

Superficie pièce : 12,97 m²
Lux conseillé zone : 500



CONSEILS "LUMIERE" FARO



SPOTS ENCASTRABLES

Espace de circulation autour zone de travail
espace meuble / bureau

Lumens	610
Température de couleur	6 000 K
IRC	80 mini
Quantité nécessaire	7 spots

Suggestion du maillage des points lumineux page 23



ZONE BAIE VITRÉE

S tore occultant, impératif, afin d'éviter l'éblouissement.
Voir proposition architecte M. Gasparotto.



PROPOSITION FARO

CONCEPT LUMIÈRES CONNECTÉES

ALYA PCL - Eclairage scialytique
+ SIDEREA SLIM - Nouvel éclairage d'ambiance

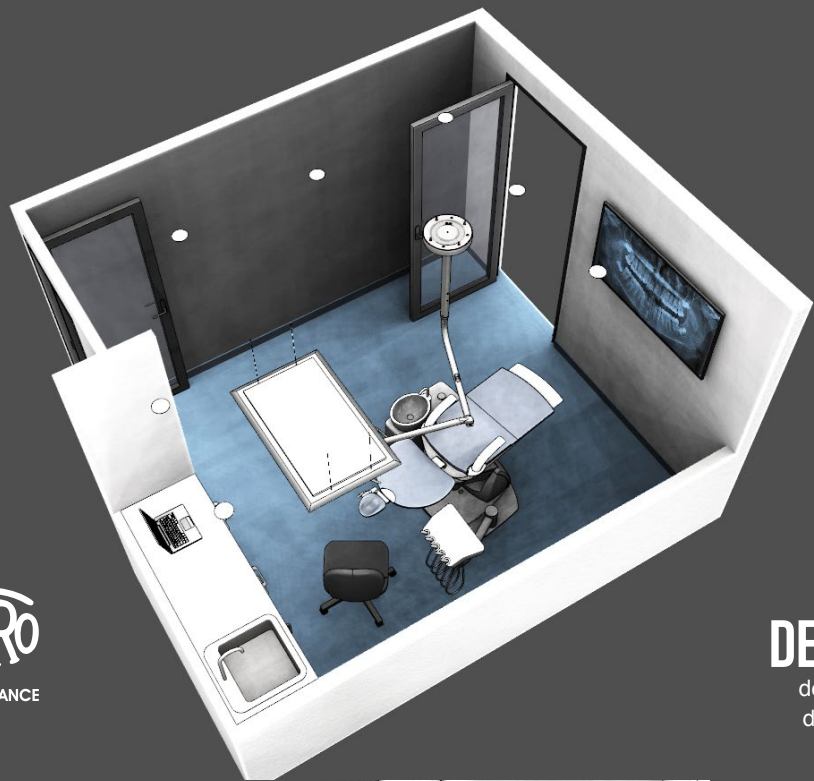
Extrait Interview Dr LEID
«Contraste lumineux»

Brochure SIDEREA

Consultez
le plan maillage points lumineux de la salle de soin.
[Pages suivantes >](#)



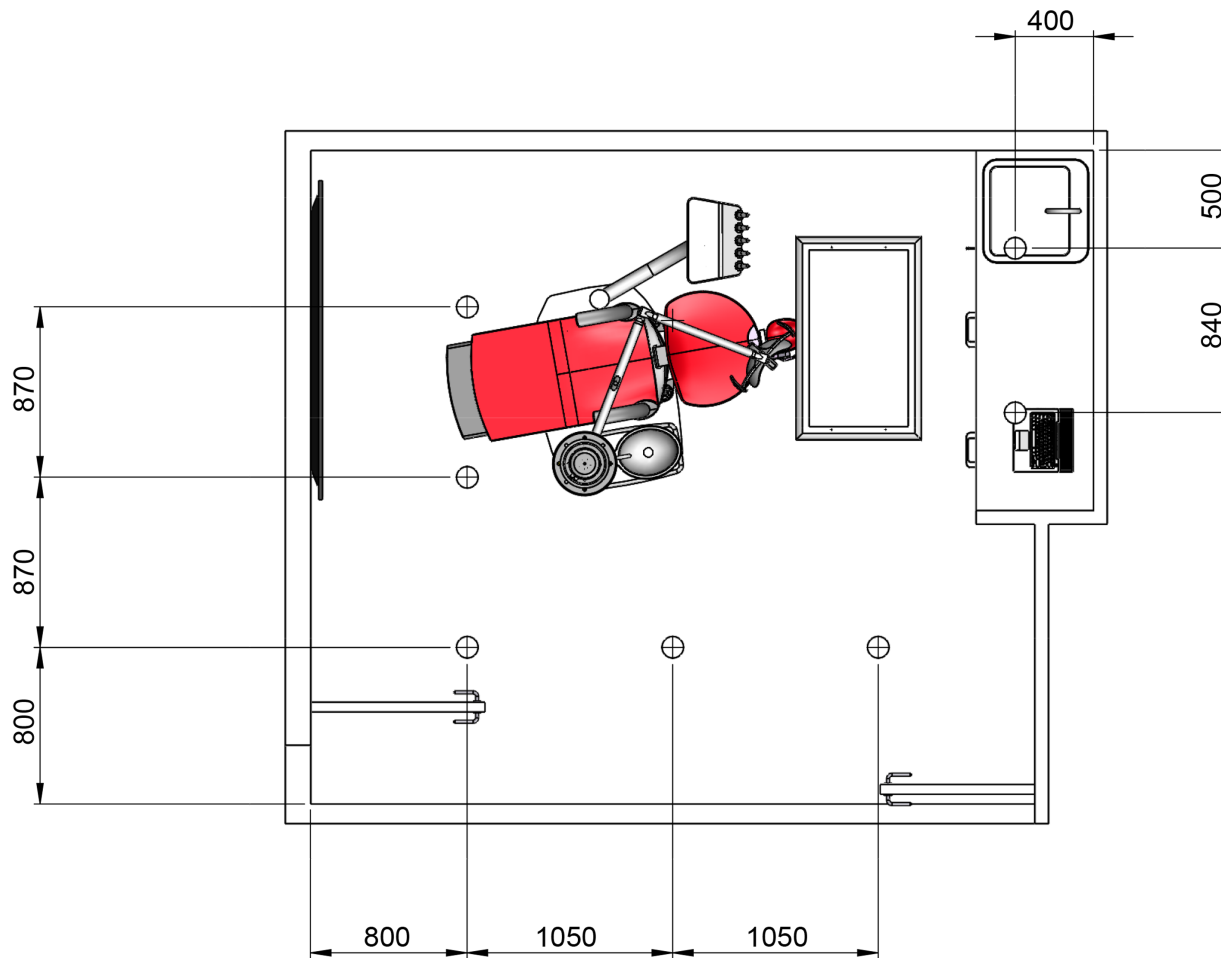
FARO FRANCE



PLAN 2D DE MAILLAGE

des points lumineux
de la salle de soins





PLAN DE MAILLAGE

des points lumineux
de la salle de soins

MATIERE :	FINITION :	EPAISSEUR (mm):	QTE PIECE:
SOUS / ENSEMBLE :			FORMAT : A3
DESIGNATION : CABINET			ECHELLE : 1:50
NUMERO DE PLAN : F190402-PM001-001		ARTICLE : -	
		Avenue de l'Europe " Coriolis" Secteur TGV 71210 Montchanin Tél : 03-85-77-96-80 / Fax : 03-85-77-96-88 Courriel : farofrance@farofrance.com	INDICE : 01

RÈGLES FONDAMENTALES D'ÉCLAIRAGE

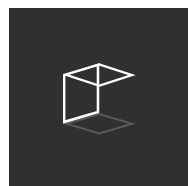
LIEUX DE VIE, ESPACE TRAVERSANT,
BUREAUX, RÉUNION

Dans le cadre de ces règles relatives à la norme EN 12-464-1 qui définit les règles et préconisations pour une bonne qualité de lumière dans son lieu de travail, vous trouverez ci-contre un récapitulatif adapté à votre local et votre profession.

Les plans d'installations des points lumineux ainsi que les choix de puissance en lumens, se feront en collaboration avec votre électricien.



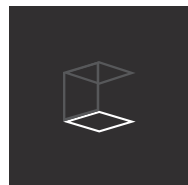
FARO FRANCE



MURS, PLAFONDS ET MEUBLES

Couleurs claires, mates, le facteur de réflexion de ces parties est importante et participe à la qualité de lumière de vos espaces. (Voir tableau des facteurs de réflexion p 0.6 à p 0.7)

[Consulter le tableau](#)



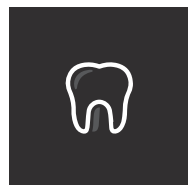
SOLS

Mats, sur les gris (p 0.2 à 0.4) pour éviter l'éblouissement indirect.



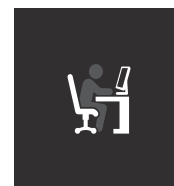
PARTIES GÉNÉRALES

Il est évident que vous pouvez personnaliser plus librement avec des couleurs plus vives si besoin. Nous adapterons l'éclairage en fonction et nous pourrions même mettre en valeur une fresque murale avec un éclairage directionnel. Les couleurs mates sont toutefois vivement conseillées.



SALLE DE SOINS

Le facteur de réflexion est vraiment à prendre en compte (qualité de travail, prise de teintées, éblouissement matières brillantes).



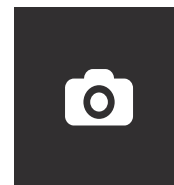
BUREAUX

Mettre en place un point lumineux suspendu au-dessus de la zone « bureau ». Pour le bureau qui pourra faire office de réunion pour des conférences ou formations, nous optons pour un éclairage puissant, mais modulable, et un maillage design. La température de couleur se rapprochera de la lumière du jour.



SALLE D'ATTENTE

Dans votre salle d'attente, nous privilégions une ambiance lumineuse chaleureuse, mais l'absence de point central, ne nous permet pas de rajouter un point suspendu. L'intensité est modérée, mais suffisante afin d'éviter la monotonie.



LOCAL PHOTO

Il faudra veiller à avoir une lumière de qualité avec un Indice Rendu des Couleurs supérieur à 85 (Echelle IRC 85/100). Ce point fera donc l'objet d'ampoules LEDs spécifiques à préciser à l'électricien.



AUTRES ESPACES

Nous avons défini une rupture entre les lieux dits d'accueil et de vie, des lieux de travail. L'ambiance lumineuse sera différente, plus chaleureuse et plus nette pour les espaces de repos ou de vie, neutre et légèrement froide pour les espaces de travail ou de concentration.

LUMINEUSEMENT.



André-Pierre MIR - Responsable Commercial - Tél. 06 16 29 28 79 - ap.mir@farofrance.com

Siège social FRANCE - Z.A TGV Coriolis - 71210 ÉCUISSSES - Tél. 03 85 77 96 80 - Fax. 03 85 77 96 88 - farofrance@farofrance.com - www.farofrance.com